



ПРАВИЛА транспортировки, хранения, монтажа и ухода за товаром

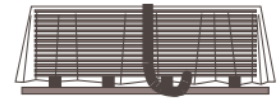
1. Транспортировка Товара

- 1.1. Транспортировка алюминиевых композитных панелей SIBALUX РФ, SIBALUX РФ ПЛЮС, SBL A2 и стальных композитных панелей SIBALUX СТАЛЬ (далее по тексту «Товар»), осуществляется горизонтально.
- 1.2. При транспортировке следует избегать скопления пыли (грязи) между уложенными листами Товара.
- 1.3. При переносе/поднятии Товара необходимо поддерживать листы по всей длине, поднимая по краям.
- 1.4. При осуществлении транспортировки Товара необходимо использовать деревянные паллеты для перемещения груза.
- 1.5. Во время транспортировки Товара, листы должны быть защищены от возможного скольжения.
- 1.6. При погрузке/выгрузке Товара необходимо поднимать панели, не тянуть за край.



2. Хранение Товара

- 2.1. Товар должен быть уложен горизонтально.
- 2.2. При возникновении вероятности долгого хранения Товар должен быть помещен на плоскости;
- 2.3. При хранении Товара на плоскости, защитно-декоративное покрытие должно быть защищено от возникновения царапин. Во избежание появления вмятин не следует класть на Товар тяжелые предметы.
- 2.4. Следует избегать изгибов/искривлений при хранении Товара на плоскости.
- 2.5. До момента начала монтажа Товар должен храниться в закрытом или полузакрытом помещении. При хранении следует обеспечить защиту Товара от пыли. Допускается кратковременное хранение Товара на открытой площадке при условии его защиты от воздействия прямых солнечных лучей и атмосферных осадков.



3. Обработка и монтаж Товара

- 3.1. Перед началом обработки Товар должен находиться в помещении с температурой воздуха не ниже +10°C не менее 12 часов.
- 3.2. В процессе обработки (резка, фрезеровка, нарезка, складывание, сгибание) панелей температура окружающей среды и материала должна быть не менее +10°C.
- 3.3. Монтаж Товара необходимо проводить в соответствии с «Альбомом технических решений» используемой подсистемы.
- 3.4. Все операции по обработке панелей должны осуществляться на плоской поверхности. Наиболее качественная обработка Товара достигается при работе на стационарном раскроечном оборудовании (горизонтальный или вертикальный раскроечный станок).
- 3.5. Для процесса обработки Товара необходимо использовать специализированное оборудование и металлообрабатывающий инструмент с твердосплавными пластинами, которые способны обеспечить требования к фрезеровке указанных на рисунках № 1 и № 2:

Рисунок №1

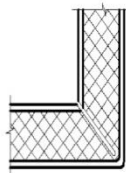
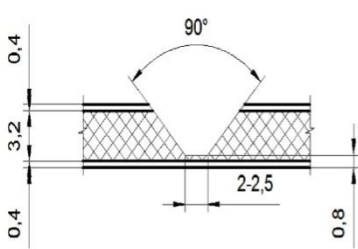
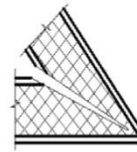
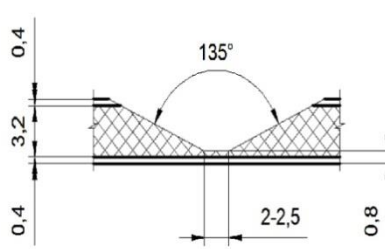


Рисунок №2



3.6. Гибка Товара проводится после предварительной операции фрезерования. Сгибать Товар необходимо по линии обработки. Операция гибки является однократной. Многочисленное сгибание/разгибание может привести к появлению трещин и изломов на изделии.

3.7. После фрезерования и раскроя стальных композитных панелей **SIBALUX СТАЛЬ**, необходимо обработать места реза и фрезеровки антикоррозийным покрытием (например, алкидным грунтом или эмалью) для защиты от коррозионных разрушений.

3.8. В процессе монтажа Товар можно загибать (см. п. 3.6 настоящих Правил), полностью скручивать, делать изогнутые и острые углы.

3.9. Необходимо монтировать Товар в одном направлении в соответствии с направляющей стрелкой на защитной пленке.

3.10. Обеспечение единого цветового тона:

3.10.1. Для обеспечения единого цветового тона, необходимо заказывать требуемый для проекта объем одной партией на весь фасад (иликратно сторонам фасада), т.к. насыщенность цвета Товара может отличаться на 1-2 тона от партии к партии.

3.10.2. Единый цветовой тон Товара с декоративным окрашиванием может быть обеспечен только при его изготовлении одной партией. При дополнительных заказах и при разделении одного заказа одного цвета на несколько частей Поставщик ответственности за возникающий при этом разнотон не несет.

3.10.3. Минимальное количество Товара, имеющего один цвет:

- стандартной ширины (1220 и 1500 мм) - не менее 200 (двухсот) кв.м., из которых Товар, имеющий одну длину, должен быть не менее 80 (восьмидесяти) кв.м;

- нестандартной ширины (все иные, не относящиеся к стандартной) – не менее 500 (пятисот) кв.м., из которых Товар, имеющий одну длину, должен быть не менее 80 (восьмидесяти) кв.м.

3.11. Удаление защитной пленки:

После монтажа защитная плёнка должна быть сразу же удалена с Товара (не позднее 30 календарных дней с момента начала монтажа), т. к. долгое воздействие окружающих атмосферных факторов приводит к её плохому удалению и переносу клея на Товар.

Удаление защитной пленки с Товара, имеющего глянецовость покрытия менее 20%, необходимо производить с поверхности Товара, температура которой составляет не более +30°C. В противном случае происходит перенос клея на Товар.

При температуре окружающего воздуха менее +10°C пленка должна быть предварительно прогрета промышленным феном. Доказательство факта своевременного удаления защитной пленки лежит на «Покупателе», в противном случае претензии связанные с последствиями несвоевременного удаления защитной пленки «Поставщиком» не принимаются.

3.12. При креплении Товара на фасадах шурупами или винтами следует удалить защитную пленку в местах крепления.

4. Уход за Товаром

4.1. При осуществлении ухода за Товаром необходимо выполнение условий, представленных ниже:

- Должна производиться регулярная (по мере необходимости) очистка Товара, особое внимание должно уделяться очистке Товара в промышленных районах, в районах с маленьким количеством атмосферных осадков, в загрязненной городской среде или в приморских районах и районах с частыми туманами;
- Очищение Товара всегда производится сверху вниз;
- Очищение Товара производится с использованием воды, в большом количестве, под напором;
- Очищение Товара с толстым слоем земли, пыли и дыма производится с использованием мягких растворителей;
- Перед началом процесса очистки Товара необходимо протестировать выбранное моющее средство на небольшом участке поверхности Товара;
- После завершения процесса очистки Товара необходимо промыть поверхность Товара чистой водой.

4.2. При осуществлении ухода за Товаром необходимо учитывать следующие требования:

- При осуществлении процесса очистки Товара следует избегать смешивания различных моющих средств;
- При осуществлении процесса очистки Товара не должны быть использованы следующие растворители: метилэтилкетон, метилизобутилкетон, разбавитель для краски;
- При очистке Товара следует избегать использования сильных щелочных моющих средств, сильных кислотных моющих средств и/или моющих – шлифовочных средств, а также влагоснимателей или/и других инструментов для очистки, которые могут повредить поверхность.

4.3. Допускается бесконтактная мойка с давлением не более 50 bar. Запрещается очищать поверхность, нагретую солнцем до температуры более +40°C (быстрая осушка может вызвать появление пятен).

